

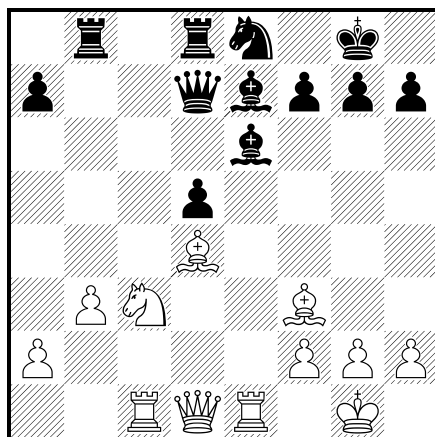
## Záhada bílé věže

Když jsem přicházel od tramvajové zastávky směrem k naší klubovně na základní škole Staňkova, oslovil mne před prodejnou Brněnky asi třináctiletý chlapec takto: „Dobrý den, nemohl byste nám koupit šest kusovek?“. Moje reakce byla zcela automatická: „Ne, nemohl“. Ale než jsem došel ke klubovně, začalo mi to vrtat hlavou. Buď jsou dnes školáci již tak oprsklí, nebo co když to byl nějaký školní test?! Vejdou do krámu, požádám o šest kusovek, odkudsi se vynoří příslušník VB a bude mne perlustrovat jako „kaziče mládeže“. Kdo ví? Pln podobných myšlenek jsem vešel na místo děje a vidím, že dnes budou hrát na domácí půdě nejen Lokomotiva G, ale i Lokomotiva H (ta proti týmu Klášterského B). Jura Vachek v roli kapitána nebyl napřed spokojený – chyběl mu hráč – a tak si povzdechl: „Koho zvu, ten nepřijde, koho nezvu, je tu.“ Ale nakonec na nový formulář napsal sestavu o sedmi hráčích kompletní. Malou předehrou nejkratší partie, hrané na 4. stole, byl krátký rozhovor pana Petráně se mnou: „Doufal jsem, že si dnes poprvé v životě zahrajeme“. Já na to: „Taky jsem si říkal – známe se skoro šedesát let, ale ještě nikdy jsme spolu nehráli“. A Tomáš to uzavřel: „No tak počkáme do osmdesáti...“.

### Petráň, Tomáš (1843) - Hladký, Milan (1703) [B44]

MP /Loko G-ŠK 64 B/ (6), 16.01.2020

**1.c4 e6 2.Jc3 Jf6 3.e4 c5 4.Jf3 Jc6 5.d4 cxd4 6.Jxd4 Se7 7.Se2 0–0 8.0–0 d5 9.exd5 exd5 10.Jxc6 bxc6 11.Sf3 Se6 12.cxd5 cxd5 13.Se3 Dd7 14.Sd4 Vfd8 15.Ve1 Vab8 16.b3 Je8N (Nebo 16...Vbc8 17.Vc1 Vc7 18.Je2 Vxc1 19.Dxc1 Vc8 20.Db2 Sf5 21.Vc1 Vc7 22.Se5 Vxc1+ 23.Dxc1 Je4 24.Sd4 Jg5 25.De3 Jxf3+ 26.Dxf3 Sd6 27.De3 a6 28.Jc3 Se6 29.Dd3 Dc6 30.De3 h6 31.h3 a remíza v 47 tazích, Szydłowska,M - Kaczorowska,M, Krynica 1998) 17.Vc1 Diagram**



(Bílý svůj boj proti izolovanému pěšci d5 vítězně provedl i v řadě jiných svých partií. Tato nebude výjimkou) **17...Sf6 18.Je2 a6 19.Jf4 Vb4 20.Jxe6 fxe6 21.Sc5 Vbb8 22.Sg4 Jc7 23.Df3 Ve8 24.Dg3 Kh8 25.Sd6** a černý se vzdal. Pěkná partie mnohonásobného přeborníka neslyšících) **1–0**

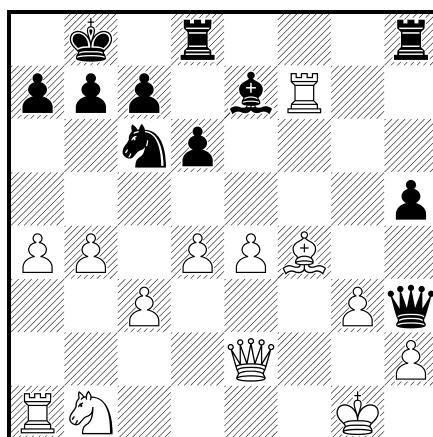
Na 1:1 se mi podařilo (hlavně zásluhou milého soupeře) snížit v této krátké partii. Když mi kolegové blahopřáli, říkal jsem ať se nediví, vždyť to byl přece králův gambit.



**Kalendovský, Jan (1830) - Burýšek, Petr (1764) [C33]**

MP /Loko G-ŠK 64 B/ (6), 16.01.2020

**1.e4 e5 2.f4 exf4 3.Df3 Jc6 4.Dxf4 d6** (Od této chvíle hrají oba soupeři na zcela "neznámém území" královského gambitu) **5.Jf3 Df6 6.De3 Sg4 7.Se2 Se7 8.0-0 Jh6 9.c3 Sxf3 10.Sxf3 Dh4 11.g3 Dh3 12.d4 0-0-0** (Poněkud riskantní - král se měl schovat spíš na svém přirozeném křídle) **13.a4** (Bílý zavrhl riskantnější šanci: 13.d5 na př. 13...Je5 14.Sg2 Dh5 15.Dxa7 Sg5 16.Sxg5 Dxc5 17.Ja3 a podobně) **13...Jg4 14.De2 h5 15.b4 Jh6?! 16.Sxh5 Kb8 17.Sxh6 g6** (Asi nejlepší možnost) **18.Vxf7 gxh5 19.Sf4** Diagram



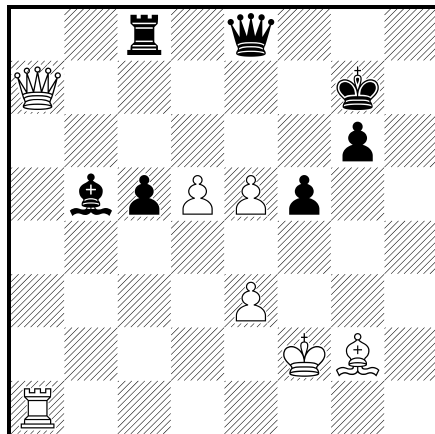
(A bílý si myslel, že se 2 pěšci navíc lehce zvítězí...) **19...Vdf8 20.Vxf8+ Vxf8 21.Jd2 h4 22.Vf1 Vg8!?** (Nebo 22...hxc3 23.Sxc3 Vg8 24.Jf3 Jd8 25.a5 d5 26.exd5 Sd6 27.Dg2 Dh6 a bílému chvíli potrvá uplatňování materiální převahy, když černé figury stojí skoro ideálně) **23.Dh5 De6?** (Škoda této hrubé chyby. Po jiných tazích by z partie rozhodně nebyla miniaturka) **24.d5** a černý se vzdal. **1–0**

Na 2:1 pro hosty to dotáhl pan Všetečka. Jura nestál špatně, ale v závěru hrál trochu ležerně:

### Všetečka, Milan (1684) - Vachek, Jiří (1719) [D21]

MP /Loko G-ŠK 64 B/ (6), 16.01.2020

**1.d4 d5 2.c4 dxc4 3.Jf3 g6 4.Jc3 c6**N Databáze zde uvádějí také 4...Sg7, 4...Jc6 nebo 4...Sd7 5.a4 Sg7 6.e4 c5 7.d5 Da5 8.Sd2 Ja6 9.Sxc4 0–0–0 10.0–0 e6 11.dxe6 Sxe6 12.Jd5 Jb4 13.Db3 Sxd5 14.Sxd5 Jf6 15.Vac1 Kb8 16.Vfd1 Db6 17.Sxb4 cxb4 18.Vd4 a5 19.Vcd1 s remízou, Hova, F (1505) - Sem Johansen, A (1695), Oslo 2009) **5.a4 Sg7 6.e3 Se6 7.Se2 Jf6 8.Je5 0–0 9.0–0 Jd5 10.Jxc4 Jxc3** (Proč zesilovat bílé centrum? Aktivnější bylo 10...c5 a černý nestojí hůř] **11.bxc3 Jd7 12.Sa3 Ve8 13.Vb1 b6 14.Sd3 Dc7 15.Dc2 c5 16.Vfc1 Vac8 17.Jd2 f5 18.g3 Sf6 19.Dd1 Sd5 20.c4 Sa8 21.d5 Je5 22.Sf1 h5?** (Proč ne logické 22...e6) **23.Sb2 h4 24.Sxe5 Sxe5 25.f4 hxc3 26.hxc3 Sf6 27.Sg2 Kg7 28.Kf2 e5 29.Jf3 exf4 30.gxf4 Vh8 31.Dd3** (Rozdíl v kvalitě postavení bílých a černých figur je nyní zřejmý) **31...Dd6 32.Vh1 Vxh1 33.Vxh1 Sc6 34.Ve1 Sxa4 35.Da3 Dd7** (Asi prohrávající tah. Lepší zde bylo 35...b5 36.cxb5 Sxb5 37.Dxa7+ Sd7 38.Vb1 s možnostmi obrany) **36.Je5 De8 37.Va1 Sxe5 38.fxe5 b5 39.cxb5 Sxb5 40.Dxa7+** Diagram



**40...Df7?** (Proti dvěma spojeným pěšcům v centru nebude mít černý žádnou šanci na obranu) **41.Dxf7+ Kxf7 42.Va7+ Kf8 43.Vb7 Se8 44.e6 c4 45.d6** a černý se vzdal. **1–0**

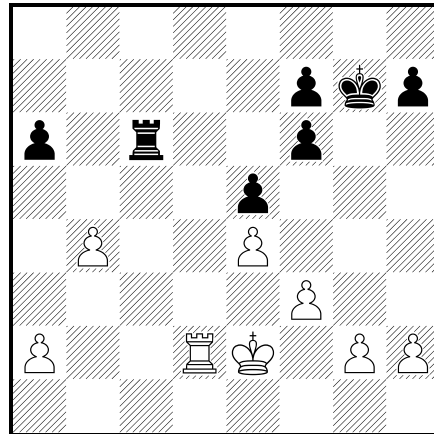
Pak na 2:2 vyrovnal na třetím stole Patrik Pospíšil:

### Pospíšil, Patrik (1752) - Bartoněk, Rostislav (1856) [B28]

MP /Loko G-ŠK 64 B/ (6), 16.01.2020

**1.e4 c5 2.Jf3 a6 3.d4 cxd4 4.Jxd4 Jf6 5.Jc3 e5 6.Jf3 Sb4 7.Sc4** (Jiná varianta: 7.Sd2 d6 8.Sd3 Jbd7 9.De2 Jc5 10.0–0. Pozice je víceméně rovná, ale bílý nemá příliš aktivní hru] **7...Dc7 8.Dd3 0–0 9.0–0 Sxc3 10.Dxc3 Jc6 11.Ve1 b5** (Chyba,

předčasné. Přesnější bylo 11...h6 12.Sd2 d6 **12.Sd5 Sb7 13.Sg5 d6 14.Sxf6 gxf6 15.Jh4 Kh8 16.Jf5 Vac8 17.Vad1 Je7 18.Dxc7 Vxc7 19.Jxe7 Vxe7 20.Sxb7 Vxb7 21.Vxd6** (Zatím poznámky Patrik. *Zbytek komentuje JK*: Bílý dobyl slabého pěšce d6 a má velkou šanci na výhru vzhledem k pěšcové majoritě na DK) **21...Vc8 22.Vd2 Vbc7 23.c3 b4 24.cxb4 Vc4 25.f3 Vxb4 26.Ved1 Vbc4 27.Kf2 Kg7 28.Ke2 V8c6 29.Vd6 Vc2+ 30.V1d2 Vc1 31.Vxc6 Vxc6 32.b4** Diagram



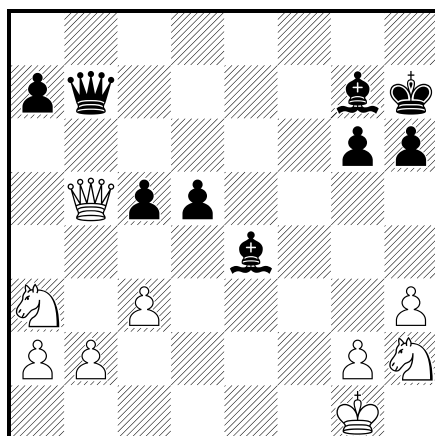
(Začíná realizace převahy. A bílý král má navíc cestu na dámské křídlo volnou) **32...Vc1 33.Vb2 Vh1 34.h3 Vc1 35.a4 Vc6 36.b5 axb5 37.axb5 Vb6 38.Kd3 Kf8 39.Kc4 Ke7 40.Kc5 Vb8 41.Kc6 Kd8 42.Vd2+ Ke7 43.b6 Vc8+ 44.Kb7 Vc1 45.Kb8 Va1 46.b7 Va3 47.Vd5** (Bílý stavět mosty umí!) **47...Va2 48.Kc7** a černý se vzdal. Sám se přesvědčil o tom, že věžové koncovky nejsou vždy remízové, jak o tom v mládí slyšel od moudrých rádců... **1–0**

Hosté z ŠK 64 Brno se ujali vedení 3:2 v následující partii ze sedmého stolu. A protože i Krejčí byl vyhraný a pan Lička měl horší věžovku, všichni očekávali další debakl Lokomotivy G.

### **Pospíšil, Tomáš (1413) - Bezdíček, Miloš (1658) [B51]**

MP /Loko G-ŠK 64 B/ (6), 16.01.2020

**1.e4 c5 2.Jf3 Jc6 3.Sb5 d6 4.Sxc6+ bxc6 5.h3 g6 6.0–0 Sg7 7.c3 e5** (Na desce je tzv. Rossolimova varianta sicilské hry) **8.d3N** (Nebo 8.d4 cxd4 9.cxd4 exd4 (RR 9...Dc7 10.dxe5 dxe5 11.Se3 Jf6 12.Jc3 0–0 13.Da4 h6 14.Vac1 Se6 15.Vc2 Vfb8 16.Da6 c5 17.Jd2 Jd7 18.b3 Vb6 19.De2 Ve8 20.Vfc1 f5 21.f3 Vc6 22.Ja4 Dd6 23.Jc4 De7 24.Ja5 Skripchenko,A (2501)-Lallemant,R (2283)/France 2003/CBM 094/1–0 (37)) 10.Jxd4 Sb7 11.Ve1 Je7 12.Se3 0–0 13.Jc3 Vc8 14.Dd2 s remízou, 1/2 Akram,R (1758) - Chin,K (1978), Cuxhaven 2005) **8...Je7 9.Se3 f5 10.exf5 Jxf5 11.Dd2 Jxe3 12.fxe3** (Bílý má nyní dva málo pohyblivé jezdce proti dvojici silných střelců. Zahájení se více podařilo černému) **12...0–0 13.e4 Sd7 14.Ja3 De7 15.Vae1 h6 16.Jc4 Vf7 17.Ve2 Vaf8 18.Vef2 d5 19.exd5?! cxd5 20.Ja3 Kh7 21.Jh2 Vxf2 22.Vxf2 Vxf2 23.Dxf2 Sf5 24.De3** (Slabost bílého postavení je stále patrnější) **24...Db7 25.De2 e4 26.dxe4 Sxe4 27.Db5 De7 28.De2 Db7 29.Db5** Diagram



29...d4! 30.Dxb7 Sxb7 31.cxd4 Sxd4+ 32.Kh1 Sxb2 33.Jb1 Sd5 a bílý se vzdal ve 45. tahu. 0–1



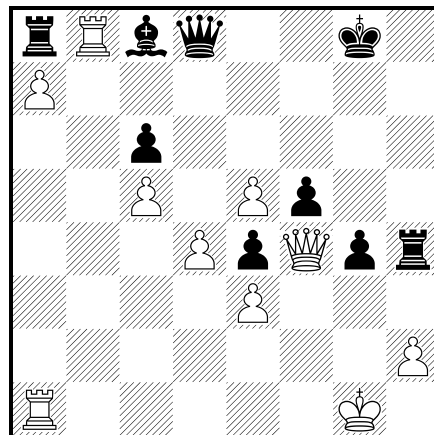
(Partie Patrik-Rost'a, Krejčí-Martišek a Lička-Blažek)

Nejzáhadnější duel probíhal na druhé šachovnici. Pokusím se o těch záhadách během této hry něco napsat. Ale možná se o žádné tajemství ani nejedná – prostě jak říkávala moje babička: „Jenoušku pamatuj si – stárnutí – to je blbnutí“.

**Krejčí,Petr (1925) - Martišek,Karel (1817) [D02]**

MP /Loko G-ŠK 64 B/ (6), 16.01.2020

**1.Jf3 d5 2.g3 Jf6 3.Sg2 c6 4.d4 Jbd7 5.0-0 e6 6.a4 a5N** (Jiné možnosti 6...Se7 7.c4 0-0 8.Dc2 Je4 9.Je1 f5 10.Jd2 Jdf6 11.Jdf3 Sd7 12.Je5 Se8 13.a5 b5 14.c5 Dc7 15.J1d3 Jh5 16.Jf3 g5 17.Jfe5 h6 18.f3 Jef6 19.Sd2 a6 20.Jf2 Jd7 21.Jxd7 s výhrou bílého v 66. tahu, Kebis,M (2190) - Orgon,D, Trenčín 1995, nebo 6...Sd6 7.c4 b6 8.Jc3 Sa6 9.Jd2 Sb4 10.Db3 Sxc3 11.Dxc3 0-0 12.Ve1 Vc8 13.e4 Jxe4 14.Jxe4 dxe4 15.Sxe4 Jf6 16.Sg2 Ve8 17.b3 Ve7 18.h3 Sb7 19.Se3 Vd7 20.b4 a6 21.g4 a bílý vyhrál v 56. tahu, Adibekian,R (2248) - Wolf,B (1795), Bad Bevensen 2004) **7.Ja3 Jb6 8.b3 Se7 9.Je5 0-0 10.c4 Jbd7 11.Sb2 Ve8 12.e3 Jf8 13.Dc2 J6d7 14.f4 f6 15.Jd3 f5 16.Je5 Jf6 17.Vac1 Je4 18.Jb1 Jd7 19.Jc3 Jdf6 20.c5 Vf8 21.Ja2 De8 22.De2 Sd8 23.Sc3 Sc7 24.Se1 Jd7 25.Jd3 Jdf6 26.Dc2 Sd7 27.Jc3 Jxc3 28.Sxc3 Jg4 29.Dd2 Jf6 30.Je5 Je4 31.Sxe4!?** (Skončila fáze oboustranného lavírování. Bílý se zhlédl v možnostech průlomu na dámském křídle) **31...dxe4?!** **32.Jc4 Dd8 33.Vfd1 Se8 34.Vb1 Sh5 35.Ve1 Vf7 36.Da2 Vd7 37.b4 Sf7 38.b5 h6 39.Dc2 e5?!** (Ve stísněném postavení obětuje černý pěšce spíše ze zoufalství) **40.Jxe5 Sxe5 41.fxe5 g5 42.Vf1 Se6 43.bxc6 bxc6 44.Vb6 Vc8 45.Sxa5** (Pozice je pro bílého jasně vyhraná - stačí dovést a-pěšce do dámy) **45...Df8 46.Vb4 g4 47.Sb6 h5 48.a5 Dh6 49.Df2 Vh7 50.a6 Df8 51.a7 h4 52.gxh4 De7 53.Va1 Va8** (Zde došlo k malé záhadě, která přilákala několik diváků. **Ze šachovnice zmizela věž a1!** Když se pan Krejčí vrátil z malé procházky k partii, zprvu si toho ani nevšiml. Zasáhl soupeř. "Kde mám svoji věž?" - podivil se p. Krejčí a dal si ji zpátky. Podle p. Martiška k tomu došlo tak, že již dohravší pan Bartoněk pokládal na stůl pana Krejčího zbytek své čokolády a jak pak odcházel, smetl dlouhou šálou bílou věž ze šachovnice. Tu však tento malý incident vydal záhadným černým silám) **54.Df4 Vxh4 55.Sd8** (Vyhrávající úder) **55...Dxd8 56.Vb8 Sc8** Diagram



**57.Dxf5??** (To je ovšem strašlivé přehození tahu! Po prostém 57.Vxa8 hlásí počítačový program výhodu bílého 18.09 nebo rychlý mat) **57...Sxf5 58.Vxd8+ Vxd8 59.a8D Vxa8 60.Vxa8+** (Najednou bílý zjistil, že celá jeho "kombinace" mu vynesla ztrátu figury) **60...Kf7 61.Vd8 Vh6 62.Vd6 Vxd6 63.exd6 Sd7 64.Kf2 Kf6 65.Kg2 Kg5 66.Kg3 Se8 67.h3 gxh3 68.Kxh3 Kf5** A v tomto postavení, kdy výhra černého není ještě vůbec jistá, překročil bílý čas a vzdal se. **0-1**





(Pohled na zápas Loko H-Klásterského B. V popředí Šimčík - Lisik, Dorazil – Paulík /další výborný neslyšící šachista/, Rösner – Mazanec Jan a Marša – Pochylý)

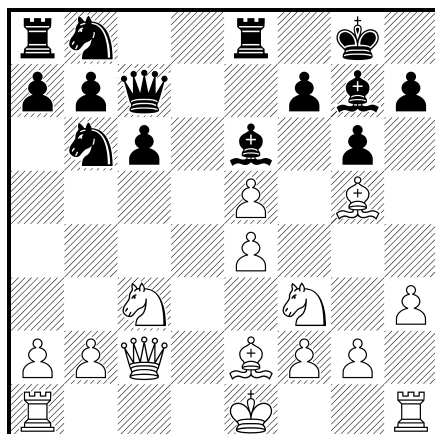
Z utkání, ve kterém **Lokomotiva H porazila DM Klásterského 4,5:2,5**, se mi podařilo zachytit aspoň pět partií. Zatím nemám tu nejzajímavější, která se odehrávala na poslední šachovnici. Po dlouhém boji, ve kterém vůdce bílých odrovnal dvě propisky a ani ta třetí mu moc nepomohla, vzniklo postavení, ve kterém měl, nemýlím-li se, černopolného střelce a dva pěšáky, zatímco černá jezdec a jednoho pěšáka. Ovšem slečna Adéla skákala svým koněm tak dobře, že nakonec bílému zbyl krajní pěšáček a tzv. špatný střelec, který neuměl vynutit postavení nové dámy. Byla to poslední partie obou zápasů a skončila něco po deváté hodině večerní... Mimochodem – za všechny fotky, které jsem zde použil, vděčím panu Skoumalovi!

### **Marša,Alexander (1879) - Pochylý,Bronislav (1851) [D06]**

MP /Loko H-Klásterského B/ B/ (6), 16.01.2020

**1.d4 Jf6 2.c4 d5 3.cxd5 Jxd5 4.e4 Jb6 5.Jc3** (Marshallova varianta dámského gambitu nemá nejlepší pověst) **5...c6 6.Se2 g6 7.h3N** (Nebo: 7.Se3 Sg7 8.Jf3 Se6 9.0–0 Sc4 10.a4 0–0 11.a5 Sxe2 12.Dxe2 Jc8 13.Vfd1 e6 14.e5 Ve8 15.Dc4 Jd7 16.Sg5 Je7 17.Je4 h6 18.Sxe7 Dxe7 19.a6 Jb6 20.Dc2 Jc8 21.axb7 Dxb7 a bílý vyhrál v 38 tazích, Topolovsky,V (1989) - Stulrajter,M (1887), Slovakia 2007) **7...Sg7 8.Jf3 0–0 9.Se3 Ve8 10.Dc2 e5 11.dxe5 Se6 12.Sg5 Dc7** Diagram



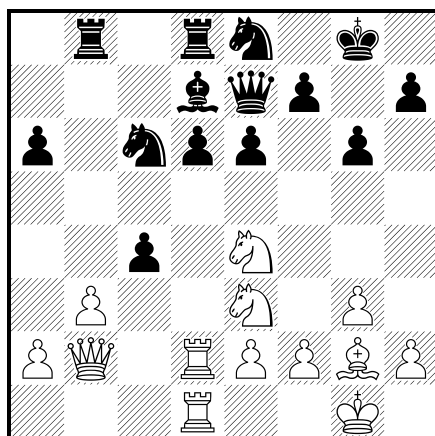


**13.Sf6** (Měkký tah. Nebylo námitek proti aktivnímu 13.Jb5! Dd7 14.Vd1 cxb5 15.Vxd7 J8xd7 16.Sxb5 s prakticky vyhranou pozicí bílého) **13...J8d7 14.Sxg7 Kxg7 15.b4?!** (15.Jb5 bylo opět lepší) **15...Vab8 16.Db2 Jxe5 17.Jxe5 Dxe5 18.f4 Df6 19.0–0 Vbd8 20.Vad1 Kg8 21.e5 De7 22.Je4 Jd5 23.Vf3 Sf5** (Z rovné pozice ocitá se bílý rázem v horší. A tahem v textu ztrácí dvě figury za věž) **24.Jd6 Vxd6** Bílý se vzdal. **0–1**

**Rösner, Tomáš (1922) - Mazanec, Jan (1844) [E65]**

MP /Loko H-Klásterského B/ B/ (6), 16.01.2020

**1.Jf3 Jf6 2.c4 c5 3.g3 g6 4.Sg2 Sg7 5.0–0 0–0 6.Jc3 d6 7.d4 cxd4 8.Jxd4 a6 9.b3 Dc7 10.Sb2 Jc6 11.Jc2 Vb8 12.Je3 e6 13.Vc1 De7N** V této variantě Rétiho hry zkoušeli černí 13...b6, 13...Je7 nebo také 13...Vd8 14.Dd2 Je7 15.Vfd1 b6 16.Je4 Jxe4 17.Sxe4 Sb7 18.Sxg7 Kxg7 19.Db2+ e5 20.Sxb7 Dxb7 21.Vc2 Jc6 22.Vcd2 Jd4 23.Jc2 Jxc2 24.Dxc2 Dc6 25.Db2 Kg8 26.Da3 b5 27.cxb5 Dxb5 28.Vxd6 s výhrou bílého v 61. tahu, Medic, M (2237) - Berke, A (2034), Zadar 2004) **14.Vc2 Vd8 15.Vd2 Je8 16.Da1 Sd7 17.Vfd1 b5 18.Je4 Sxb2 19.Dxb2 bxc4** Diagram

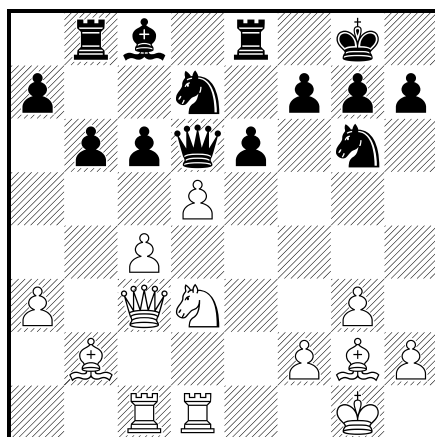


**20.Jg4** (Bílý hraje vzhledem ke stavu utkání va banque na zápletky s matovými hrozbami. Proč ale nezkusil 20.Jxd6 cxb3 21.Jg4 e5 22.Jh6+ Kg7 23.Jdx7 bxa2 24.Dxa2 s větší výhodou?) **20...Je5 21.Jxe5 dxe5 22.Dxe5 cxb3 23.axb3 Sb5 24.Sf3 Vxd2 25.Vxd2** (Hra se prakticky srovnala) **25...Vd8 26.Vxd8 Dxd8 27.b4 Sc4** (Začala oboustranná časová tíseň) **28.Jg5 Df6 29.Dc5 Sb5 30.Je4 Dd8 31.Jc3 Dc7 32.Jxb5 Dxc5 33.bxc5 axb5 34.Sc6 Jc7 35.Kf1 b4** (Časová kontrola po 35. tahu) **36.Sa4 1/2**

**Paulík,Martin (1879) - Dorazil,Tomáš (1615) [A17]**

MP /Loko H-Klásterského B/ B/ (6), 16.01.2020

**1.c4 Jf6 2.Jc3 e6 3.g3 c6 4.Sg2 d5 5.b3 Se7 6.Jf3 Jbd7 7.d4N** (Z Anglické hry vznikla pozice dámského gambitu. Šlo také 7.0-0 0-0 8.d3 b6 9.Sb2 Sb7 10.Vc1 Ve8 11.cxd5 exd5 12.Jd4 Vc8 13.Jf5 Sf8 14.Dd2 Je5 15.Dg5 Jfg4 16.Df4 g6 17.h3 Jf6 18.Jh6+ Sxh6 19.Dxh6 De7 20.Jd1 c5 21.Je3 Vc7 a bílý vyhrál, Dornieden,M - Faulbaum,G, Germany 1975) **7...Dc7 8.0-0 0-0 9.Sb2 Ve8 10.Vc1 Da5 11.a3 dxc4 12.bxc4 Jb6 13.Je5 Jbd7 14.Jd3 Jf8 15.Db3 Db6 16.Dc2** (Rozdíl v idejích soupeřů je zřejmý - černý nabízí výměny, bílý si zlepšuje postavení) **16...Jg6 17.e4 Dd8 18.Vfd1 Jd7 19.e5 Jb6 20.Je4 Sd7 21.Jec5 Vb8 22.Dc3 Dc7 23.Da5 Sc8 24.Dc3 Jd7 25.Je4 b6 26.Jd6 Sxd6 27.exd6 Dxd6 28.d5** Diagram



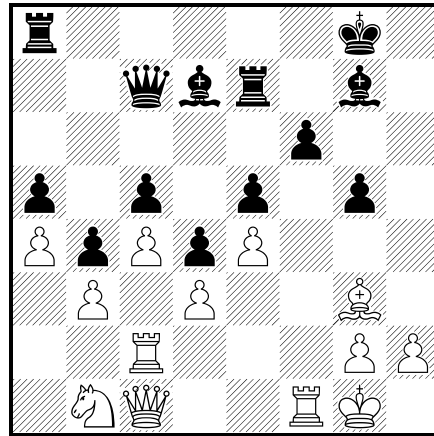
(Hrozí mat a zároveň odhaluje sílu obou střelců) **28...Jf6 29.dxc6 Dc7 30.Je5 Vd8?** (Chyba v obtížném postavení) **31.Vxd8+ Dxd8 32.Jxg6 hxg6 33.De5** a černý se vzdal. **1-0**

**Šimčík,Radek (1645) - Lisik,Miroslav (1709) [B21]**

MP /Loko H-Klásterského B/ B/ (6), 16.01.2020

**1.e4 c5 2.f4 Jc6 3.Jf3 g6 4.Sc4 Sg7 5.c3 e6 6.Ja3N** (Zde má bílý řadu jiných možností - tak aspoň jednu variantu: 6.e5 d5 7.Sb3 d4 8.d3 Jge7 9.De2 b6 10.Jbd2 h5 11.Je4 Jf5 12.0-0 Kf8 13.Jfg5 De7 14.Sd2 Sb7 15.a3 Vd8 16.c4 Sh6 17.Sa4 Sxg5 18.Jxg5 Kg7 19.Je4 Jb8 20.b4 Jd7 a výhra černého v 55. tahu, Van Rijn,W (2304) - Van Kerkhof,D (2170), Dieren 2005) **6...Jge7 7.d3 0-0 8.Se3 d5 9.Sb3 d4** (Černý zahajuje důslednou pěšcovou blokádu) **10.Sd2 a6 11.Vc1 b5 12.0-0 Ja5 13.c4 b4 14.Jb1 Jxb3 15.Dxb3 a5 16.a4 Jc6 17.Dd1 f6 18.b3 Dc7 19.Vc2 Sd7 20.Dc1 Vf7 21.Se1 h6 22.Sg3 e5 23.Jh4 g5 24.fxg5 hxg5 25.Jf5 Je7 26.Jxe7+**

## Vxe7 Diagram



(Po řadě výměn nemají oba soupeři kudy prorazit opevnění protivníka) **27.Vcf2 Vf8 28.Dd1 Dc8 29.Jd2 Vef7 30.Dh5 Se8 31.Dd1 Ve7 32.Dc1 Sg6 33.Jf3 Dg4 34.Dd2 Vef7 35.Ve1 Ve7 36.Vfe2 Vef7 37.Vf2 1/2**

### Mazanec,Karel (1629) - Gilg

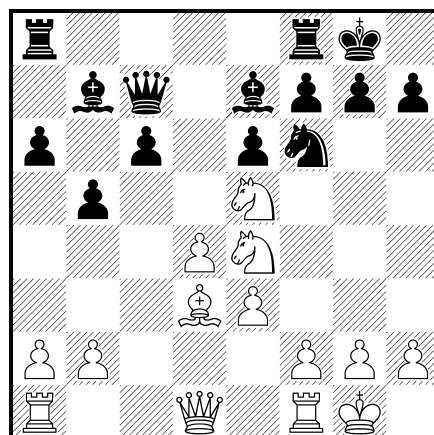
MP /Loko H-Klásterského B/ B/ (6), 16.01.2020

1-0

### Skoumal,Radek (1316) - Doškař,Miloslav (1580) [D60]

MP /Loko H-Klásterského B/ B/ (6), 17.01.2020

**1.d4 d5 2.c4 c6 3.Jc3 Jf6 4.Sg5 e6 5.e3 Se7 6.Sd3 Jbd7 7.Jf3 0-0 8.0-0 dxc4 9.Sxc4 b5 10.Sd3 a6 11.Je5 Sb7** (Hraje se dámský gambit) **12.Sxf6 Jxf6 13.Je4 Dc7N** Diagram



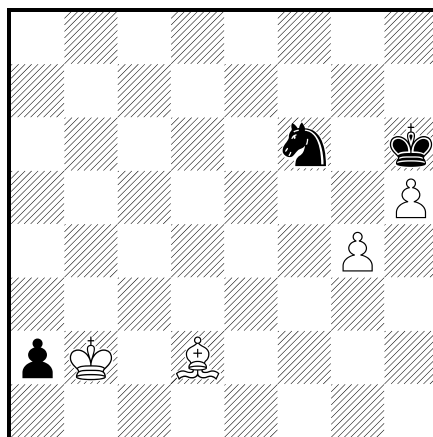
(Nebo: **13...Vc8 14.Jxf6+ Sxf6 15.Se4 De7 16.Df3 Sxe5 17.dxe5 Dc7 18.Dh3 g6 19.f4 c5 20.Df3 Sxe4 21.Dxe4 Vfd8 22.Vfd1 Vd7 23.Dc2 Vcd8 24.Vxd7 Vxd7 25.Vd1**

c4 26.a3 Dd8 27.Vxd7 Dxd7 28.Kf2 a černý vyhrál, Chernorutsky,M - Ginburg,V (2012), St Petersburg 2009) **14.Jg4** (Hrubá chyba. Správné bylo 14.Vc1 s výhodou bílého. Šlo i 14.Sxf6. Teď bílý ztratí figuru) **14...Jxe4 15.Sxe4 f5 16.Jf6+?** (Po 16.Sc2 fxc4 17.Dxc4 by měl bílý za figuru aspoň pěšce) **16...Vxf6 17.Sd3 Sd6 18.f4 Df7 19.e4 fxe4 20.Sxe4 Vxf4 21.Vxf4 Dxf4 22.Df3 Dxc2+** Bílý se vzdal - ztrácí i dámu. Škoda tak „zahozené“ partie. **0–1**

### Skřivánek,Roman (1553) - Václavová,Adéla [B12]

MP /Loko H-Klásterského B/ B/ (6), 16.01.2020

**1.e4 c6 2.d4 d5 3.e5 Sf5 4.Jf3 e6 5.a3 a6 6.c4N** (Nebo 6.Se2 Jd7 7.Jbd2 c5 8.c4 Je7 9.0–0 cxd4 10.Jb3 d3 11.Sxd3 Sxd3 12.Dxd3 dxc4 13.Dxc4 Jc6 14.Vd1 Vc8 15.De4 Db6 16.Jbd4 Jxd4 17.Jxd4 Sc5 18.Se3 0–0 19.b4 Sxd4 20.Vxd4 Db5 s výhrou bílého v 35. tahu, Libiszewski,F (2486) - Lumsdon,A (2050), Ascona 2007) **6...Jd7 7.c5 b6 8.cxb6 Jxb6 9.Jbd2 c5 10.dxc5 Sxc5 11.b4 Se7 12.Jd4 Dc7 13.J2f3 Jc4 14.Da4+** (Lépe zřejmě 14.Jxf5 exf5 15.Dxd5 Jb6 16.Db3 s rychlejší šancí na výhru) **14...Dd7 15.Dc6 Dxc6 16.Jxc6 h6 17.Sxc4 dxc4 18.Sb2 Se4 19.Jcd4 Sd8 20.0–0 Je7 21.Vfe1 Sd5 22.Jd2 Vc8 23.Sc3 Sb6 24.Jc2 0–0 25.Je3 Vfd8 26.Vac1 Jg6 27.g3** (Partie se stále pohybuje v nerozhodném pásmu) **27...Sxe3 28.Vxe3 Sb7 29.Je4 Sxe4 30.Vxe4 Vd7 31.Sd4 Vcd8 32.Sc5** (Lépe 32.Vxc4 s pěšcem víc) **32...Vd1+ 33.Vxd1 Vxd1+ 34.Kg2 c3 35.Vc4 Vc1 36.f4 f5 37.exf6 gxf6 38.Sd4 c2 39.Kh3** (Správné bylo 39.Sxf6 e5 40.fxe5 Kf7 41.Vc7+ Ke6 42.Sg7 s nadějí na výhru) **39...e5 40.fxe5 fxe5 41.Se3 Va1 42.Vc3** (Asi k ničemu nevedlo 42.Vxc2 Vxa3 43.Sxh6 Jf4+ 44.Kg4 Jd5 45.Kf5 Jxb4) **42...e4 43.Sxh6 Je5 44.Vxc2 Vxa3 45.Ve2 Jd3 46.Kh4 Vb3 47.Vxe4 Vxb4 48.Vxb4 Jxb4** (Tento koník pěkně zachrání partii) **49.Sd2 Jc6 50.Kg5 Je5 51.Kf4 Jc6 52.h4 a5 53.Sc3 a4 54.h5 a3 55.Ke3 a2 56.Kd2 Jb4 57.Kc1 Jd3+ 58.Kc2 Jf2 59.Kb2 Kh7 60.Sd2 Je4 61.Se1 Kh6 62.g4 Jf6 63.Sd2+** Diagram



**63...Kh7 64.Kxa2 Jxg4 65.Sg5 Jh6 66.Kb3 Jf7 67.Sf4 Je5 68.Kc3 Jg4 69.Sg5 Jh6 70.Kd4 Jf7 71.Sf4 Jd6 72.Ke5 Jf7+ 73.Kf6 Jh8 74.Sd6 Kh6 1/2**

Viz malý komentář výše.

(Jan Kalendovský)